



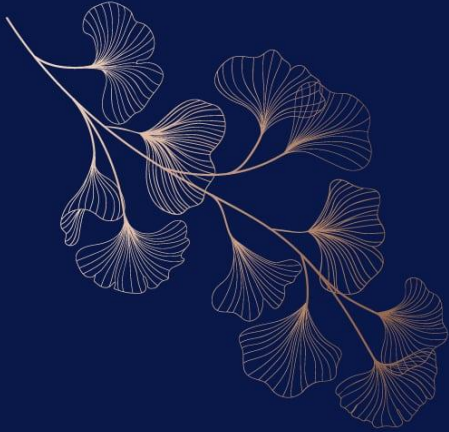
T.C.
KULU KAYMAKAMLIĞI
Kulu Anaokulu Müdürlüğü



2024–2028
STRATEJİK PLAN

KULU – 2023

**Ey yükselen yeni nesil, gelecek sizindir.
Cumhuriyeti biz kurduk; onu yükseltecek
ve sürdüreceksiniz.**



SUNUŞ

Geçmişten günümüze gelirken var olan yaratıcılığın getirdiği teknolojik ve sosyal anlamda gelişmişliğin ulaştığı hız, artık kaçınılmazları da önümüze sererek kendini göstermektedir. Güçlü ekonomik ve sosyal yapı, güçlü bir ülke olmanın ve tüm değişikliklerde dimdik ayakta durabilmenin kaçınılmazlığı da oldukça büyük önem taşımaktadır. Gelişen ve sürekliliği izlenebilen, bilgi ve planlama temellerine dayanan güçlü bir yaşam standardı ve ekonomik yapı; stratejik amaçlar, hedefler ve planlanmış zaman diliminde gerçekleşecek uygulama faaliyetleri ile (STRATEJİK PLAN) oluşabilmektedir.

Okulumuz, daha iyi bir eğitim seviyesine ulaşmak düşüncesiyle sürekli yenilenmeyi ve kalite kültürünü kendisine ilke edinmeyi amaçlamaktadır. Kalite kültürü oluşturmak için eğitim ve öğretim başta olmak üzere insan kaynakları ve kurumsallaşma, sosyal faaliyetler, alt yapı, toplumla ilişkiler ve kurumlar arası ilişkileri kapsayan 2024–2028 stratejik planı hazırlanmıştır.

Kulu Anaokulu olarak en büyük amacımız, çocuklarımıza sadece iyi bir bakım sağlamak değil, girdikleri her türlü ortamda çevresindekilere ışık tutan, hayata hazır, hayatı aydınlatan, bizleri dahada ileriye götürecek bireyler yetiştirmektir. İdare ve öğretmen kadrosuyla bizler kendine güvenen, kendini her ortamda rahatça ifade edebilen, yaratıcı, sevgi, saygı, iş birliği, sorumluluk, hoşgörü, yardımlaşma, dayanışma ve paylaşma gibi davranışları kazanmış, hayal güçlerini, yaratıcı ve eleştirel düşünme becerilerini, iletişim kurma ve duygularını anlatabilen çağa ayak uydurmuş, yeniliklere açık, Türkiye Cumhuriyetini daha da yükseltecek bireyler yetiştirmeyi ilke edinmiş bulunmaktayız.

Kulu Anaokulunun stratejik planlama çalışmasına önce durum tespiti, yani okulun SWOT analizi yapılarak başlanmıştır. SWOT analizi tüm idari personelin ve öğretmenlerin katılımıyla yapılan çalışma sonucu ilk şeklini almış, varılan genel sonuçların sadeleştirilmesi ise okul yönetimi ile öğretmenlerden den oluşan üç kişilik bir kurul tarafından yapılmıştır. Daha sonra SWOT sonuçlarına göre stratejik planlama aşamasına geçilmiştir. Bu süreçte okulun amaçları, hedefleri, hedeflere ulaşmak için gerekli stratejiler, eylem planı ve sonuçta başarı veya başarısızlığın göstergeleri ortaya konulmuştur. Denilebilir ki SWOT analizi bir kilometre taşıdır. Okulumuzun bugünkü resmidir ve stratejik planlama ise bugünden yarına nasıl hazırlanmamız gerektiğine dair kalıcı bir belgedir.

Stratejik Plan' da belirlenen hedeflerimizi ne ölçüde gerçekleştirdiğimiz, plan dönemi içindeki her yılsonunda gözden geçirilecek ve gereken revizyonlar yapılacaktır.

Kulu Anaokulu Stratejik Planı (2024 – 2028)'de belirtilen amaç ve hedeflere ulaşmamızın okulumuzun gelişme ve kurumsallaşma süreçlerine önemli katkılar sağlayacağına inanmaktayız

Planın hazırlanmasında emeği geçen herkese teşekkür ederim.

Suzan KILINÇKAYA

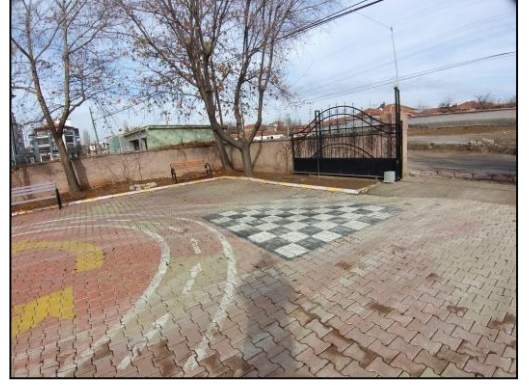
Kulu Anaokulu Müdürü

İÇİNDEKİLER

SUNUŞ	3
OKULUMUZDAN GÖRÜNTÜLER	6
İSTİKLAL MARŞI	7
ATATÜRK'ÜN GENÇLİĞE HİTABESİ.....	8
KULU İLÇESİ HARİTASI.....	9
OKUL HARİTASI	10
OKUL BİLGİLERİ	11
TABLO LİSTESİ	12
EKLER LİSTESİ.....	13
1. STRATEJİK PLAN SÜRECİ.....	14
GİRİŞ.....	15
STRATEJİK PLANLAMA EKİBİ	16
1.1. Planın Amacı	17
1.2. Planın Kapsamı.....	17
2. DURUM ANALİZİ	18
2.1. Okulumuzun Tarihçesi	19
2.2. Uygulanmakta Olan Stratejik Planın Değerlendirilmesi	20
2.3. Mevzuat Analizi	21
2.4. Üst Politika Belgeleri Analizi.....	24
2.5. Faaliyet Alanları ile Ürün/Hizmetlerin Belirlenmesi	25
2.6. Paydaş Analizi.....	26
2.7. Çevre Analizi (PEST).....	28
2.8. GZFT Analizi	29
2.9. Okulun Teşkilat Şeması.....	30
2.10. Okul Bina Analizi	31
2.11. Okulun Bina ve Donanım Durumu.....	32
2.12. Okul Yerleşim Alanı.....	32
2.13. Okul Personel Analizi.....	33

2.14.	Okulun Öğrenci Analizi.....	35
2.15.	Okul Performans Analizi	36
2.16.	Okulun Teknolojik Altyapısı	37
2.17.	Okul Memnuniyeti Sonuçları	37
3.	GELECEĞE BAKIŞ.....	38
3.1.	Misyonumuz	39
3.2.	Vizyonumuz	39
3.3.	İlke Ve Değerlerimiz	40
4.	AMAÇ, HEDEF VE PERFORMANS GÖSTERGESİ İLE STRATEJİLERİN BELİRLENMESİ	41
4.1.	Maliyetlendirme	48
5.	İZLEME VE DEĞERLENDİRME	49
	EKLER	51
	KAYNAKLAR.....	56

OKULUMUZDAN GÖRÜNTÜLER





İSTİKLAL MARŞI

Korkma, sönmez bu şafaklarda yüzen al sancak;
Sönmeden yurdumun üstünde tüten en son ocak.
O benim milletimin yıldızıdır, parlayacak;
O benimdir, o benim milletimindir ancak.

Çatma, kurban olayım, çehreni ey nazlı hilâl!
Kahraman ırkıma bir gül! Ne bu şiddet, bu celâl?
Sana olmaz dökülen kanlarımız sonra helâl...
Hakkıdır, Hakk'a tapan, milletimin istiklâl!

Ben ezelden beridir hür yaşadım, hür yaşarım.
Hangi çılgın bana zincir vuracakmış? Şaşarım!
Kükremiş sel gibiyim, bendimi çiğner, aşarım.
Yırtarım dağları, enginlere sığmam, taşarım.

Garbın afakını sarmışsa çelik zırhlı duvar,
Benim iman dolu göğsüm gibi serhaddim var.
Ulusun, korkma! Nasıl böyle bir imanı boğar,
“Medeniyet!” dediğin tek dişi kalmış canavar?

Arkadaş! Yurduma alçakları uğratma, sakın.
Siper et gövdeni, dursun bu hayâsızca akın.
Doğacaktır sana va'dettiği günler Hakk'ın...
Kim bilir, belki yarın, belki yarından da yakın.

Bastığın yerleri “toprak!” diyerek geçme, tanı:
Düşün altındaki binlerce kefensiz yatanı.
Sen şehit oğlusun, incitme, yazıktır, atanı:
Verme, dünyaları alsan da, bu cennet vatanı.

Kim bu cennet vatanın uğruna olmaz ki feda?
Şüheda fışkıracak toprağı sıksan, şüheda!
Canı, cananı, bütün varımı alsın da Huda,
Etmesin tek vatanımdan beni dünyada cüda.

Ruhumun senden, İlâhî, şudur ancak emeli:
Değmesin mabedimin göğsüne namahrem eli.
Bu ezanlar ki şahadetleri dinin temeli-
Ebedî yurdumun üstünde benim inlemeli.

O zaman vecd ile bin secde eder-varsa-taşım,
Her cerihandan, ilâhî, boşanıp kanlı yaşım,
Fışkırır ruh-ı mücerret gibi yerden naşım;
O zaman yükselerek arşa değer belki başım.

Dalgalan sen de şafaklar gibi ey şanlı hilâl!
Olsun artık dökülen kanlarımın hepsi helâl.
Ebediyen sana yok, ırkıma yok izmihlâl:
Hakkıdır, hür yaşamış, bayrağımın hürriyet;
Hakkıdır, Hakk'a tapan, milletimin istiklâl

Mehmet Akif ERSOY



ATATÜRK'ÜN GENÇLİĞE HİTABESİ

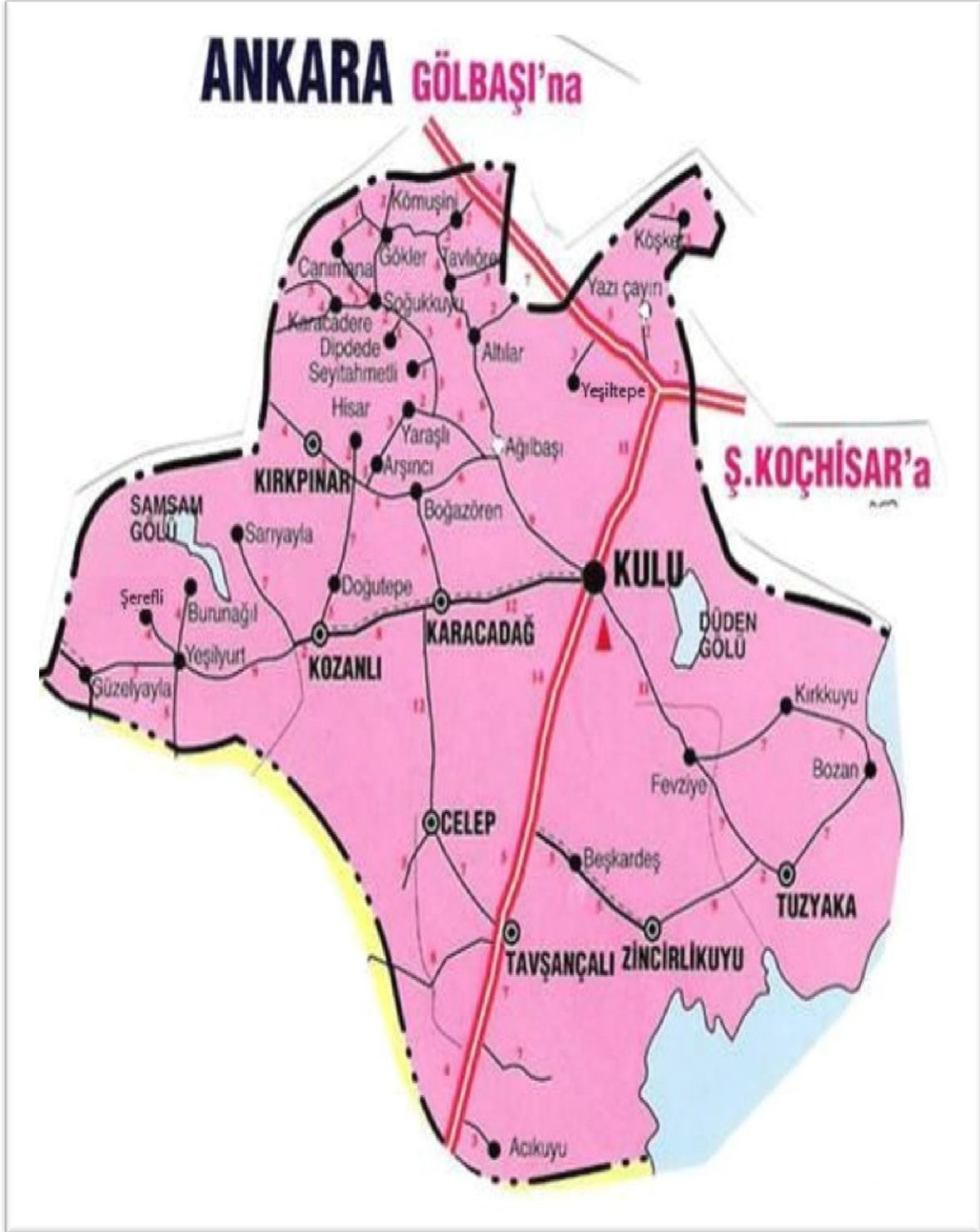
Ey Türk gençliği! Birinci vazifen, Türk istiklâlini, Türk cumhuriyetini, ilelebet, muhafaza ve müdafaa etmektir.

Mevcudiyetinin ve istikbalinin yegâne temeli budur. Bu temel, senin, en kıymetli hazinendir. İstikbalde dahi, seni, bu hazineden, mahrum etmek isteyecek, dâhilî ve haricî, bedhahların olacaktır. Bir gün, istiklâl ve cumhuriyeti müdafaa mecburiyetine düşersen, vazifeye atılmak için, içinde bulunacağın vaziyetin imkân ve şeraitini düşünmeyeceksin! Bu imkân ve şerait, çok nâmüsait bir mahiyette tezahür edebilir. İstiklâl ve cumhuriyetine kastedecek düşmanlar, bütün dünyada emsali görülmemiş bir galibiyetin mümessili olabilirler. Cebren ve hile ile aziz vatanın, bütün kaleleri zapt edilmiş, bütün tersanelerine girilmiş, bütün orduları dağıtılmış ve memleketin her köşesi bilfiil işgal edilmiş olabilir. Bütün bu şeraitten daha elîm ve daha vahim olmak üzere, memleketin dâhilinde, iktidara sahip olanlar gaflet ve dalâlet ve hattâ hıyanet içinde bulunabilirler. Hattâ bu iktidar sahipleri şahsî menfaatlerini, müstevlilerin siyasî emelleriyle tevhit edebilirler. Millet, fakr u zaruret içinde harap ve bîtap düşmüş olabilir.

Ey Türk istikbalinin evlâdı! İşte, bu ahval ve şerait içinde dahi, vazifen; Türk istiklâl ve cumhuriyetini kurtarmaktır! Muhtaç olduğun kudret, damarlarındaki asîl kanda, mevcuttur!

Mustafa Kemal ATATÜRK

KULU İLÇESİ HARİTASI



OKUL HARİTASI





OKUL BİLGİLERİ

Adresi	Karapınar Mahallesi İnönü Caddesi Kulu/ KONYA				
Telefon ve Fax No	0 332 641 19 02				
Elektronik Posta Adresi	kuluanaokulu@gmail.com 873431@meb.k12.tr				
Web Adresi	kuluanaokulu.meb.k12.tr				
Coğrafi Konum (link)	https://maps.app.goo.gl/1M8VKpdM5gySkzzFA				
Kurum Kodu:	873431	Öğretim Şekli:	Tam Gün		
Okulun Hizmete Giriş Tarihi :	2001	Toplam Çalışan Sayısı	9		
Öğrenci Sayısı:	Kız	55	Öğretmen Sayısı	Kadın	5
	Erkek	55		Erkek	1
	Toplam	110		Toplam	6

TABLO LİSTESİ

Tablo 1. Mevzuat Analizi	23
Tablo 2. Üst Politika Belgeleri	24
Tablo 3. Faaliyet Alanlar/Ürün ve Hizmetler	25
Tablo 4. Paydaşlar	26
Tablo 5. Paydaş Matrisi	27
Tablo 6. Etki Önem Matrisi	27
Tablo 7. Okul Yerleşim Alanı Bilgileri	32
Tablo 8. 2022–2023 Yılı Yönetici ve Öğretmen Durumu	33
Tablo 9. Okulun Mevcut İdareci / Öğretmen Durumu ve İhtiyaçlar	33
Tablo 10. İdareci/Öğretmen Eğitim Durumu	34
Tablo 11. İdareci/Öğretmen Hizmet Durumu	34
Tablo 12. Okul Yardımcı Personel Durumu	34
Tablo 13. Okulun Öğrenci Sayıları	35
Tablo 14. Öğretmen Başına Düşen Ortalama Öğrenci Sayıları	35
Tablo 15. Derslik Başına Düşen Öğrenci Sayıları	35
Tablo 16. Düzenlenen Kültürel Etkinlikler	36
Tablo 17. Okulun Son Dört Yıllık Mali Durumu	36
Tablo 18. Okulun Teknolojik Altyapısı	37
Tablo 19. Okul Memnuniyet Sonuçları	37
Tablo 20. Amaç, Hedef, Gösterge ve Stratejilere İlişkin Kart Şablonları	42
Tablo 21. Tahmini Maliyet Tablosu	48
Tablo 22. İzleme ve Değerlendirme Dönemi	49

EKLER LİSTESİ

Ek 1. Faaliyet Sonu Raporu.....	51
Ek 2. Paydaş Anketleri	52
Ek 3.Kulu Anaokulu Faaliyet İzleme Ve Değerlendirme Raporu.....	54
Ek 4. İlçe Milli Eğitim Müdürlüğü Onayı	55

1.BÖLÜM

1. STRATEJİK PLAN SÜRECİ

GİRİŞ

Stratejik Planına (2024-2028) çalışmaları kapsamında okulumuzda “Stratejik Planlama Çalışma Ekibi” kurulmuştur. Önceden hazırlanan anket formlarında yer alan sorular katılımcılara yöneltilmiş ve elde edilen veriler birleştirilerek paydaş görüşleri oluşturulmuştur. Bu bilgilendirme ve değerlendirme toplantılarında yapılan anketler ve hedef kitleye yöneltilen sorularla mevcut durum ile ilgili veriler toplanmıştır.

Stratejilerin Belirlenmesi;

Stratejik planlama ekibi tarafından, tüm iç ve dış paydaşların görüş ve önerileri bilimselyöntemlerle analiz edilerek planlı bir çalışmayla stratejik plan hazırlanmıştır.

Bu çalışmalarda izlenen adımlar;

1. Kurumun var oluş nedeni (misyon), ulaşmak istenilen nokta (vizyon) belirlenip okulumuzun tüm paydaşlarının görüşleri ve önerileri alındıktan da vizyona ulaşmak için gerekli olan stratejik amaçlar belirlendi. Stratejik amaçlar;
 - a. Okul içinde ve faaliyetlerimiz kapsamında iyileştirilmesi, korunması veya önlem alınması gereken alanlarla ilgili olan stratejik amaçlar,
 - b. Okul içinde ve faaliyetler kapsamında yapılması düşünülen yenilikler ve atılımlarla ilgili olan stratejik amaçlar,
 - c. Yasalar kapsamında yapmak zorunda olduğumuz faaliyetlere ilişkin stratejik amaçlar olarak da ele alındı.
2. Stratejik amaçların gerçekleştirilebilmesi için hedefler konuldu. Hedefler stratejik amaçla ilgili olarak belirlendi. Hedeflerin özellikli, ölçülebilir, ulaşılabilir, gerçekçi, zaman bağlı, sonuca odaklı, açık ve anlaşılabilir olmasına özen gösterildi.
3. Hedeflere uygun belli bir amaca ve hedefe yönelen, başlı başına bir bütünlük oluşturan, yönetilebilir, maliyet hesabı yapılabilir faaliyetler belirlendi. Her bir faaliyet yazılırken; bu faaliyet “amacımıza ulaştırır mı” sorgulaması yapıldı.
4. Strateji, alt hedefler ve faaliyet/projeler belirlenirken yasalar kapsamında yapmak zorunda olunan faaliyetler, paydaşların önerileri, çalışanların önerileri, önümüzdeki dönemde beklenen değişiklikler ve GZFT (SWOT) çalışması göz önünde bulunduruldu.
5. GZFT çalışmasında ortaya çıkan zayıf yanlar iyileştirilmeye, tehditler bertaraf edilmeye; güçlü yanlar ve fırsatlar değerlendirilerek kurumun faaliyetlerinde fark yaratılmaya çalışıldı; önümüzdeki dönemlerde beklenen değişikliklere göre de önlemler alınmasına özen gösterildi.
6. Strateji, Hedef ve Faaliyetler kesinleştikten sonra her bir faaliyetin maliyeti hesaplandı.
7. Maliyeti hesaplanan her bir faaliyetler için kullanılacak kaynaklar belirtildi. Maliyeti ve kaynağı hesaplanan her bir faaliyet/projenin toplamları hesaplanarak bütçeler ortaya çıkartıldı.

Stratejik Planlama Ekibi

STRATEJİK PLANLAMA EKİBİ

STRATEJİK PLAN ÇALIŞMA EKİBİ

SIRA NO	ADI SOYADI	GÖREVİ
1	Suzan KILINÇKAYA	Okul Müdürü
2	Gülistan GÖRKEM DOĞAN	Öğretmen
3	Serap TONBUL AKKURT	Öğretmen
4	Faruk KILIÇ	Okul Aile Birliği Başkanı

STRATEJİ GELİŞTİRME KURULU

SIRA NO	ADI SOYADI	GÖREVİ
1	Suzan KILINÇKAYA	Okul Müdürü
2	Gülistan GÖRKEM DOĞAN	Öğretmen
3	Serap TONBUL AKKURT	Öğretmen
4	Ahmet Anıl AKMAN	Veli

1.1. Planın Amacı

AMAÇ

Okulumuzda planlama OGYE tarafından yapılmış ve yürütülecektir. Planlama sürecine Kulu Anaokulunda çalışan tüm yönetici ve çalışanların katılım ve katkısı sağlanır, İhtiyaç duyuldukça yönetici ve çalışanlara konuyla ilgili Hizmet içi Eğitim düzenlenir, Planlama Kulu Anaokulunun tüm faaliyetlerini kapsar,

Bu stratejik plan dokümanı, okulumuzun güçlü ve zayıf yönleri ile dış çevredeki fırsat ve tehditler göz önünde bulundurularak, eğitim alanında ortaya konan kalite standartlarına ulaşmak üzere yeni stratejiler geliştirmeyi ve bu stratejileri temel alan etkinlik ve hedeflerin belirlenmesini ve izleme- değerlendirme ile önceden belirlenen kriterler doğrultusunda performans ölçümünü yapmayı amaçlamaktadır.

1.2. Planın Kapsamı

KAPSAM

Bu stratejik plan dokümanı Kulu Anaokulunun 2024–2028 yıllarına dönük stratejik amaçlarını, hedeflerini ve performans göstergelerini kapsamaktadır.

2.BÖLÜM

2. DURUM ANALİZİ

2.1. Okulumuzun Tarihçesi

Okulumuz 2001 yılında eğitime açılmıştır. Milli Eğitim Bakanlığı tarafından yıldız tip proje olarak yaptırılan okulumuz, 4 derslik, 1 mutfak, 1 müdür odası, 1 müdür yardımcısı odası ve 1 çok amaçlı salondan oluşmaktadır.

Mevcut durumda 1 müdür, 1 müdür yardımcısı 4 kadrolu öğretmen, 1 ücretli öğretmen 3 geçici temizlik personeli ile hizmet verilmektedir.

Okul bahçesi ihata duvarı ile çevrelenmiş güvenlik tedbirleri alınmıştır. Okul bahçesine sedir, çam ağaçları ve gül dikilmiştir. Ayrıca okul bahçesine Kulu Belediyesi işbirliği ile oyun parkı yaptırılmıştır.

İçinde bulunduğumuz 2023–2024 eğitim-öğretim yılıyla birlikte 22 senedir bölgemiz okul öncesi yaş grubu çocuklarımıza eğitim hizmeti vermektedir. Bu kısa süre içerisinde okulumuz gerek yönetimiyle gerekse çalışanlarının üstün gayret ve özverileriyle iyi bir alt yapıya sahip olmuş ve kazanılan bu başarılar üzerine çalışmalarımız süreklilik arz ederek hız kazanmış ve devam etmektedir. Okulumuz adından da anlaşılacağı üzere anaokulu olup yalnız 36–66 aylık çocuklarımıza öğrenim verebilmektedir. Sıklıkla karşılaştığımız kreş kelimesinin okulumuz için kullanılması gerçekten büyük bir yanlış olup bu grup çocuklarının yaş aralıkları 0–36 ay olup bu grup çocuklarına hizmet vermemiz mümkün olmamaktadır. Yönetmeliklerimizde belirtilen kayıt için uygun yaş gruplarımız 36–66 ay arası çocuklardır.

Kulu Anaokulu olarak en büyük amacımız, çocuklarımıza sadece iyi bir eğitim sağlamak değil, girdikleri her türlü ortamda çevresindekilere ışık tutan, hayata hazır, hayatı aydınlatan, bizleri daha da ileriye götürecek bireyler yetiştirmektir. İdare ve öğretmen kadrosuyla bizler kendine güvenen, kendini her ortamda rahatça ifade edebilen, yaratıcı, sevgi, saygı, iş birliği, sorumluluk, hoşgörü, yardımlaşma, dayanışma ve paylaşma gibi davranışları kazanmış, hayal güçlerini, yaratıcı ve eleştirel düşünme becerilerini, iletişim kurma ve duygularını anlatabilen bireyler yetiştirmeyi ilke edinmiş bulunmaktayız.

Kulu Anaokulu Stratejik Planı (2024–2028)'de belirtilen amaç ve hedeflere ulaşmamızın okulumuzun gelişme ve kurumsallaşma süreçlerine önemli katkılar sağlayacağına inanmaktayız.

2.2. Uygulanmakta Olan Stratejik Planın Değerlendirilmesi

2019 yılında yürürlüğe giren Kulu Anaokulu Müdürlüğü 2019-2023 Stratejik Planı; stratejik Plan hazırlık süreci, durum analizi, geleceğe yönelim, maliyetlendirme ile izleme ve değerlendirme olmak üzere beş bölümden oluşturulmuştur. Bunlardan izleme ve değerlendirme faaliyetlerine temel teşkil eden stratejik amaç, stratejik hedef, performans göstergesi ve stratejilerin yer aldığı geleceğe yönelim bölümü eğitim ve öğretime erişim, eğitim ve öğretimde kalite ve kurumsal kapasite olmak üzere üç tema halinde yapılandırılmıştır. Söz konusu üç tema altında 3 stratejik amaç, 6 stratejik hedef, 30 performans göstergesi ve 27 stratejiye yer verilmiştir.

2019-2023 Stratejik Planında belirlenen 30 performans göstergesinden 21'inde belirlenen hedefe 2022 yılı sonu itibariyle ulaşılmıştır. 2022 yılında alınan veriler dikkate alındığında ise kalan 9 göstergede belirlenen hedefe 2023 yılı sonu itibariyle ulaşılacağı anlaşılmıştır.

2.3. Mevzuat Analizi

Yasal Yükümlülük	SorumluBirim	Dayanak
<p>Her Türk çocuğuna iyi bir vatandaş olmak için gerekli temel bilgi, beceri, davranış ve alışkanlıkları kazandırmak; onu milli ahlak anlayışına uygun olarak yetiştirmek.</p>	<p>Okul İdaresi ve Öğretmenleri</p>	<p>* 1739 sayılı kanununun 23. maddesi, * 222 sayılı kanununun 1. maddesi, * İlköğretim Kurumları Yönetmeliğinin 5. maddesi</p>
<p>Her Türk çocuğunu ilgi, istidat ve kabiliyetleri yönünden yetiştirerek hayata ve üst öğrenime hazırlamak.</p>	<p>Okul İdaresi ve Öğretmenleri</p>	<p>* 1739 sayılı kanununun 23. maddesi.</p>
<p>Öğrencilere, Atatürk ilke ve inkılâplarını benimsetme; Türkiye Cumhuriyeti Anayasası'na ve demokrasinin ilkelerine, insan hakları, çocuk hakları ve uluslar arası sözleşmelere uygun olarak haklarını kullanma, başkalarının haklarına saygı duyma, görevini yapma vesorumluluk yüklenebilen birey olma bilincini kazandırmak</p>	<p>Okul İdaresi ve Öğretmenleri</p>	<p>* İlköğretim Kurumları Yönetmeliğinin 5. maddesi</p>
<p>Her okulda okulu temsil eden ve okulun yönetiminden sorumlu bir müdür bulunur. Okul müdürü, kanun, tüzük ve emirlerin sınırı içinde okulun bütün işlerini yürütmeye, düzene koymaya ve denetlemeye yetkilidir. Öğretim işlerini herhangi bir aksamaya yer vermeden yürütür. Bunu için, ders yılı başında öğretmenlerden öğretimle ilgili yıllık için plan alır. Buplanın uygulanıp uygulanmadığını denetler. Okulun disiplin işlerini düzenler. Diplomaları, tasdiknameleri, sınıf geçme ve diplomadefterlerini onaylar. Okulun giderlerini gerçekleştirir. Memurlarla öğretmenlerden görevlerini gereğince yerine getirmeyenler hakkında yasal yollara başvurur.</p>	<p>Okul Müdürü</p>	<p>İlköğretim Kurumlar Yönetmeliği</p>
<p>Okuldaki sosyal ve kültürel etkinlikler ile kampanya ve kurslardan sağlanan maddî katkılar, bağışların kabulü, harcanması ve denetlenmesiyle kantin, açık alan, salon ve benzeri yerlerin işlettilmesiveya işletilmesinden sağlanan gelirlerin dağıtım yerleri,</p>	<p>Okul Aile Birliği</p>	<p>İlköğretim Kurumlar Yönetmeliği</p>

Yasal Yükümlülük	SorumluBirim	Dayanak
<p>İlköğretim okullarında; paylaşımcı ve iş birliğine dayalı yönetim anlayışıyla eğitim-öğretimin niteliğini ve öğrenci başarısını artırmak, okulun fizikî veinsan kaynaklarını geliştirmek, öğrenci merkezli eğitim yapmak, eğitimde planlı ve sürekli gelişim sağlamak amacıyla "Okul Gelişim Yönetim Ekibi" kurulur. Ekip,çalışmalarını ilgili Yönerge hükümlerine göre yerine getirir. Ayrıca, zümrelerden gelen raporları birleştirir, projeleri inceler ve okulun yılsonu raporunu hazırlar. İkinüsha hazırlanan raporun biri, hizmetin kalitesini artıracak düşünülen projelerle birlikte millî eğitim müdürlüğüne gönderilir. Diğer nüsha da meslekî çalışmadosyasına konur.</p>	<p>Okul Gelişim Yönetim Ekibi</p>	<p>İlköğretim Kurumlar Yönetmeliği (Değişik: 2.5.2006/26156RG)</p>
<p>Bu komisyon, 4735 sayılı Kamu İhale Sözleşmeleri Kanununun 11 inci maddesi ile aynı madde uyarınca çıkarılan muayene ve kabul işlemlerine dair mevzuat hükümlerine göre şartname ve sözleşmeler uyarınca satın alınan eşya ve gereci muayene ve kontrol ederek kabul veya geri çevirmek üzere gereken işlemleri yapar.</p>	<p>Muayene Ve Kabul Komisyonu</p>	<p>İlköğretim Kurumlar Yönetmeliği (Değişik: 24.12.2008/27090RG)</p>
<p>Satın alma komisyonu, 4734 sayılı Kamu İhale Kanunu ve 4735 sayılı İhale Sözleşmeleri Kanunu ile5018 sayılı Kamu Mali Yönetimi ve Kontrol Kanunuhükümlerine göre görevlerini yürütür. Her türlü harcama, 31/12/2005 tarihli ve 26040 mükerrer sayılıResmî Gazete’de yayımlanan Merkezî Yönetim Harcama Belgeleri Yönetmeliğine uygun olarak yapılır. İlgili defterler zamanında tutulur ve belgeler dosyalanır.</p>	<p>Sayım komisyonu</p>	<p>İlköğretim Kurumlar Yönetmeliği (Değişik: 24.12.2008/27090RG)</p>

Tablo 1. Mevzuat Analizi

YASAL YÜKÜMLÜLÜK (GÖREVLER)	DAYANAK(KANUN, YÖNETMELİK, GENELGE, YÖNERGE)
Atama	657 Sayılı Devlet Memurları Kanunu
	Milli Eğitim Bakanlığına Bağlı Okul ve Kurumların Yönetici ve Öğretmenlerinin Norm Kadrolarına İlişkin Yönetmelik
	Milli Eğitim Bakanlığı Eğitim Kurumları Yöneticilerinin Atama ve Yer Değiştirmelerine İlişkin Yönetmelik
	Milli Eğitim Bakanlığı Öğretmenlerinin Atama ve Yer Değiştirme Yönetmeliği
Ödül, Disiplin	Devlet Memurları Kanunu
	6528 Sayılı Milli Eğitim Temel Kanunu İle Bazı Kanun ve Kanun Hükmünde Kararnamelerde Değişiklik Yapılmasına Dair Kanun
	Milli Eğitim Bakanlığı Personeline Başarı, Üstün Başarı ve Ödül Verilmesine Dair Yönerge
	Milli Eğitim Bakanlığı Disiplin Amirleri Yönetmeliği
Okul Yönetimi	1739 Sayılı Milli Eğitim Temel Kanunu
	Milli Eğitim Bakanlığı İlköğretim Kurumları Yönetmeliği
	Milli Eğitim Bakanlığı Okul Aile Birliği Yönetmeliği
	Milli Eğitim Bakanlığı Eğitim Bölgeleri ve Eğitim Kurulları Yönergesi
	MEB Yönetici ve Öğretmenlerin Ders ve Ek Ders Saatlerine İlişkin Karar
	Taşınır Mal Yönetmeliği
Eğitim-Öğretim	Anayasa
	1739 Sayılı Milli Eğitim Temel Kanunu
	222 Sayılı İlköğretim ve Eğitim Kanunu
	6287 Sayılı İlköğretim ve Eğitim Kanunu ile Bazı Kanunlarda Değişiklik Yapılmasına Dair Kanun
	Milli Eğitim Bakanlığı İlköğretim Kurumları Yönetmeliği
	Milli Eğitim Bakanlığı Eğitim Öğretim Çalışmalarının Planlı Yürütülmesine İlişkin Yönerge
	Milli Eğitim Bakanlığı Öğrenci Yetiştirme Kursları Yönergesi
	Milli Eğitim Bakanlığı Ders Kitapları ve Eğitim Araçları Yönetmeliği
	Milli Eğitim Bakanlığı Öğrencilerin Ders Dışı Eğitim ve Öğretim Faaliyetleri Hakkında Yönetmelik
Personel İşleri	Milli Eğitim Bakanlığı Personel İzin Yönergesi
	Devlet Memurları Tedavi ve Cenaze Giderleri Yönetmeliği
	Kamu Kurum ve Kuruluşlarında Çalışan Personelin Kılık Kıyafet Yönetmeliği
	Memurların Hastalık Raporlarını Verecek Hekim ve Sağlık Kurulları Hakkındaki Yönetmelik
	Milli Eğitim Bakanlığı Personeli Görevde Yükseltme ve Unvan Değişikliği Yönetmeliği
	Öğretmenlik Kariyer Basamaklarında Yükseltme Yönetmeliği
Mühür, Yazışma, Arşiv	Resmi Mühür Yönetmeliği
	Resmi Yazışmalarda Uygulanacak Usul ve Esaslar Hakkındaki Yönetmelik
	Milli Eğitim Bakanlığı Evrak Yönergesi
	Milli Eğitim Bakanlığı Arşiv Hizmetleri Yönetmeliği
Rehberlik ve Sosyal Etkinlikler	Milli Eğitim Bakanlığı Rehberlik ve Psikolojik Danışma Hizmetleri Yönet.
	Okul Spor Kulüpleri Yönetmeliği
	Milli Eğitim Bakanlığı İlköğretim ve Ortaöğretim Sosyal Etkinlikler Yönetmeliği
Öğrenci İşleri	Milli Eğitim Bakanlığı İlköğretim Kurumları Yönetmeliği
	Milli Eğitim Bakanlığı Demokrasi Eğitimi ve Okul Meclisleri Yönergesi
	Okul Servis Araçları Hizmet Yönetmeliği
İsim ve Tanıtım	Milli Eğitim Bakanlığı Kurum Tanıtım Yönetmeliği
	Milli Eğitim Bakanlığına Bağlı Kurumlara Ait Açma, Kapatma ve Ad Verme Yönetmeliği
Sivil Savunma	Sabotajlara Karşı Koruma Yönetmeliği
	Binaların Yangından Korunması Hakkındaki Yönetmelik

2.4. Üst Politika Belgeleri Analizi

Tablo 2. Üst Politika Belgeleri

Temel Üst Politika Belgeleri	Diğer Üst Politika Belgeleri
Millî Eğitim Bakanlığı 2024-2028 Stratejik Planı	Türkiye Yeterlilikler Çerçevesi
Kalkınma Planları	Ulusal Öğretmen Strateji Belgesi (2017-2023)
Orta Vadeli Programlar	Ulusal ve Uluslararası Kuruluşların Eğitim ve Türkiye ile İlgili Raporları
Orta Vadeli Mali Planlar	Ulusal İstihdam Stratejisi (2014-2023)
2023 Yılı Cumhurbaşkanlığı Yıllık Programı	2024-2028 Bölgesel Gelişme Ulusal Stratejisi (Taslak)
Meslekî Eğitim Kurulu Kararları	
Millî Eğitim Şura Kararları	
Millî Eğitim Kalite Çerçevesi	
Konya Büyükşehir Belediyesi 2020-2024 Stratejik Planı	
Diğer Kamu Kurum ve Kuruluşlarının Stratejik Planları	
TÜBİTAK Vizyon 2023 Eğitim ve İnsan Kaynakları Raporu	

2.5. Faaliyet Alanları ile Ürün/Hizmetlerin Belirlenmesi

Tablo 3. Faaliyet Alanlar/Ürün ve Hizmetler

FAALİYET ALANI: EĞİTİM	FAALİYET ALANI: YÖNETİM İŞLERİ
Hizmet-1: Rehberlik Hizmetleri <ul style="list-style-type: none">• Psikolojik Danışma• Sınıf İçi Rehberlik Hizmetleri• Meslek Tanıtımı ve Yönlendirme	Hizmet-1: Öğrenci işleri hizmeti <ul style="list-style-type: none">• Kayıt-Nakil işleri• Devam-devamsızlık
Hizmet-2: Sosyal-Kültürel Etkinlikler <ul style="list-style-type: none">• Koro• Satranç• Yarışmalar• Kültürel Geziler• Tiyatro• Kermes ve Şenlikler• Piknikler• Başarılı Kişilerle Buluşma Etkinlikleri	Hizmet-2: Öğretmen işleri hizmeti <ul style="list-style-type: none">• Derece, kademe terfi• Hizmet içi eğitim• Özlük hakları• Sendikal Hizmetler
Hizmet-3: Spor Etkinlikleri <ul style="list-style-type: none">• Futbol,• Voleybol• Koşu	Hizmet-3: Mali İşlemler <ul style="list-style-type: none">• Okul Aile Birliği işleri• Bütçe işlemleri• Bakım-onarın işlemleri• Burs işlemleri• Taşınır Mal işlemleri
FAALİYET ALANI: ÖĞRETİM	FAALİYET ALANI: VELİLERLE İLİŞKİLER
Hizmet-1: Öğretimin Planlanması <ul style="list-style-type: none">• Planlar• Öğretmenler Kurulu• Zümre toplantıları	Hizmet-1: <ul style="list-style-type: none">• Veli toplantıları• Veli iletişim hizmetleri• Okul-Aile Birliği faaliyetleri
Hizmet-2: Öğretimin Uygulanması <ul style="list-style-type: none">• Sınıf içi uygulamalar• Gezi ve inceleme• Ödevler, performans ve proje görevleri	
Hizmet-3: Öğretimin Değerlendirilmesi <ul style="list-style-type: none">• Dönem içi değerlendirmeler	

2.6. Paydaş Analizi

Tablo 4. Paydaşlar

İç Paydaşlarımız

Dış Paydaşlarımız

İÇ PAYDAŞLARIMIZ	DIŞ PAYDAŞLARIMIZ
1.OKUL İDARESİ	1. MİLLİ EĞİTİM BAKANLIĞI
2.ÖĞRETMENLER	2. VALİLİK
3.ÖĞRENCİLER	3. KAYMAKAMLIK
4.YARDIMCI PERSONEL	4. İL MİLLİ EĞİTİM MÜDÜRLÜĞÜ
5.OKUL AİLE BİRLİĞİ	5. VELİLER
	6. YEREL YÖNETİMLER
	7. MAHALLE MUHTARLARI
	8. SAĞLIK KURULUŞLARI
	9. EMNİYET/JANDARMA
	10. DİĞER EĞİTİM KURUMLARI

Tablo 5. Paydaş Matrisi

PAYDAŞ	HİZMET ALANLAR	ÇALIŞANLAR	TEMEL ORTAK	STRATEJİK ORTAK	TEDARİKÇİ
İÇ PAYDAŞLAR					
1.OKUL İDARESİ		Y	Y		
2.ÖĞRETMENLER		Y	Y		
3.ÖĞRENCİLER	Y		Y		
4.YARDIMCI PERSONEL		Y	Y		
5.OKUL AİLE BİRLİĞİ				Y	
DIŞ PAYDAŞLAR					
1.MİLLİ EĞİTİM BAKANLIĞI			Y	Y	Y
2.VALİLİK			Y	Y	Y
3.KAYMAKAMLIK			Y	Y	Y
4.İL MİLLİ EĞİTİM MÜDÜRLÜĞÜ			Y	Y	Y
5.VELİLER	Y				
6.YEREL YÖNETİMLER					
7.MAHALLE MUHTARLARI				Y	Y
8.SAĞLIK KURULUŞLARI					Y
9.EMNİYET/JANDARMA					Y
10.DİĞER EĞİTİM KURUMLARI					Y

Tablo 6. Etki Önem Matrisi

PAYDAŞ	ÖNEMLİ		ETKİ	
	ÖNEMLİ	AZ ÖNEMLİ	GÜÇLÜ	ZAYIF
İÇ PAYDAŞLAR				
1.OKUL İDARESİ	Y		Y	
2.ÖĞRETMENLER	Y		Y	
3.ÖĞRENCİLER	Y		Y	
4.YARDIMCI PERSONEL		Y		Y
5.OKUL AİLE BİRLİĞİ		Y		Y
DIŞ PAYDAŞLAR				
1.MİLLİ EĞİTİM BAKANLIĞI	Y		Y	
2.VALİLİK	Y		Y	
3.KAYMAKAMLIK	Y		Y	
4.İL MİLLİ EĞİTİM MÜDÜRLÜĞÜ	Y		Y	
5.VELİLER	Y		Y	
6.YEREL YÖNETİMLER		Y		Y
7.MAHALLE MUHTARLARI	Y		Y	

2.7. Çevre Analizi (PEST)

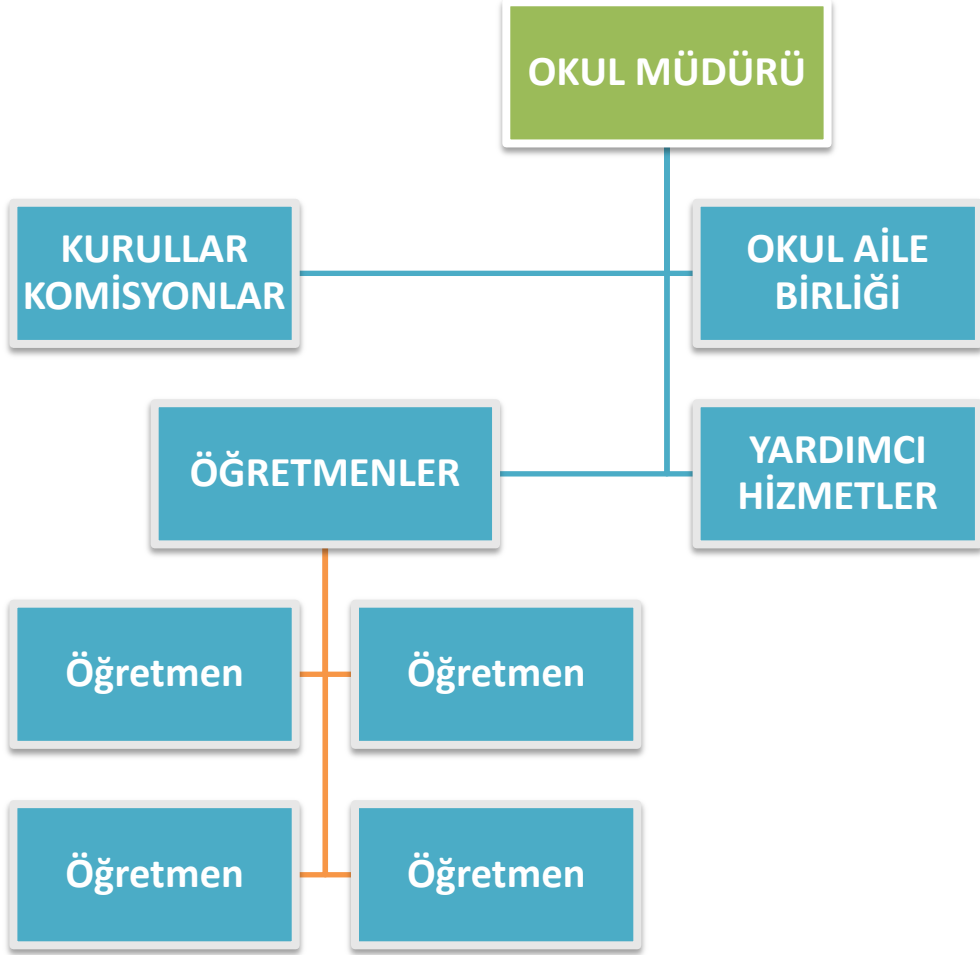
POLİTİK	EKONOMİK
1. Öncelikle bakanlık, il, ilçe stratejik planları incelendi, okulumuzun yasal yükümlülükleri, personelimizin hak ve sorumlulukları belirlendi, gerekli kurul vekomasyonlar oluşturuldu. Bu çalışmalar esnasında okul personelimizin yetersiz olduğu görüldü.	1-Öğrenci aidatları okulumuza düzenli gelirs sağlamaktadır.
2.Aile katılımlı, scamper tekniği, çoklu zekâ tekniği, yapılandırmacı yaklaşım, öğrenci merkezli öğrenme, yaklaşım ve modellerine uygun eğitim verilmesi benimsendi.	2. Okul binamız yeni olduğu için çok fazla inşaat bakım ve onarım ihtiyacı duyulmamaktadır.
3.Ayrıca okul öncesi eğitimin benimsendiği, velilerimizin bu konuda bilinçli ve istekli oldukları görülmüştür.	3.Öğrencilerimizin 3-6 yaş arası olması dolayısıyla güvenlik tedbirlerinin alınması gerekmektedir.
4-Okulumuz ile ilgili yapılan çalışan -öğrenci- veli ve toplum memnuniyet anketlerinin çok olumlu, ümit verici olduğu tespit edilmiştir.	
5.Ancak; velilerimizin kadrolu öğretmen yetersizliğinden dolayı okulumuzun akademik başarısının, eğitimin kalitesinin düşmesinden tedirgin oldukları gözlemlenmiştir.	
SOSYAL	TEKNOLOJİK
1.İlçemizde okul öncesi eğitimin önemi ve gerekliliği henüz kavranamamış olup, veliler çocuklarının araç-gereç ihtiyaçlarını karşılamak istememektedirler.	1.İnternet bağlantısı bütün sınıflarımızda bulunmakta ve okul personeli ile öğrencilerimiz azami ölçüde faydalanmaktadırlar.
2. Bölgemiz ataerkil aile yapısı ve çalışan anne sayısının azlığı sebebi ile okul öncesi eğitimin gerekliliğine inanmamaktadır.	2.Çocukların eğitiminde interaktif eğitim CD leri ve time top gibi teknolojik araçlar kullanılmaktadır.
3.Bölgemizde okul öncesi eğitim kurumlarının oyun yeri ve bakım yeri olarak görüldüğü gözlemlenmiştir.	3.Eğitim sistemimizde de e-devlet, e-okul uygulamalarından olumlu yönde faydalanmaktadır.

2.8. GZFT Analizi

GÜÇLÜ YÖNLERİMİZ	ZAYIF YÖNLERİMİZ
1-Personelin kurum kültürüne sahip olmaları.	1- Maddi kaynakların süreklilik arz etmemesi
2-Velilerimizin eğitimde özverili olmaları.	2- Fiziki kapasitenin tam olarak yeterli olmayışı
3-Destek kurumların eğitim hizmetinde seferber olmaları.	3-Okulöncesi eğitimin öneminin çevre tarafından kavranamaması.
4-Maddi kaynakların sürekli olmasa da var olması.	4- Okulumuzun merkezden biraz uzak olması
5-Fiziki yapının kısmen yeterli olması.	5-Okulumuzda rehberlik servisinin olmaması
6- Mesleki çalışmalarda sevgi ruhunun hayatta ve daima dinamik olması.	6- Okulun kendine ait bir servis aracının olmaması.
7-İdareci, öğretmen ve diğer tüm personel arasında güçlü bir işbirliğinin olması.	7-Okulumuzda kadrolu personelin yetersiz olması.
8-Okul idaresinin öğretmen ve veliye yakınlığı.	
9-Yeniliklere ve değişime açık bir yapıda olmamız	
10-İlçede tek bağımsız anaokulu olmamız.	

TEHDİTLER	FIRSATLAR
1- Çevrede okulöncesi eğitiminin gelişime ket vuran kökleşmiş ve yaygınlaşmış yanlış anlayışlar.	1- Bölgenin tek bağımsız okul öncesi eğitim kurumu olmak
2- Eğitim personelinin sık değişmesi.	2- Kadromuzun okul öncesi bilincini geliştirmekte özel istekli olmaları
3-Hizmet verilen öğelerde (öğrenci-veli)aşırı korumacı yaklaşımın azami ölçüde olması	3-Okul öncesi eğitime ülke genelinde verilen önemin büyük olması
4- Fiziki ve sosyal çevrenin değişiklikleri kolay özümseyememesi	4- Veli potansiyelimizin faaliyetlerimizde yardımcı olabilecek nitelikte meslek gruplarında çalışıyor olmaları
5-İlçemizin okul öncesi eğitim için bağımsız anaokulu sayısının yetersiz olması	5-Okul binasının yeni olması.
	6-Okul bahçesinin olması.

2.9. Okulun Teşkilat Şeması



2.10. Okul Bina Analizi

OKUL BİLGİ FORMU

İli	KONYA
İlçesi	KULU
Okul Adı	KULU ANAOKULU
OKULA İLİŞKİN GENEL BİLGİLER	
Adresi	Karapınar Mahallesi İnönü Caddesi No:4 Kulu/KONYA
Tel. ve Faks	0332 641 19 02
Elektronik Posta Adresi	kuluanaokulu@gmail.com 873431@meh.k12.tr
Web Sayfası Adresi	kuluanaokulu.meb.k12.tr
Okulun Öğretime Açıldığı Tarih	2001 – 2002
Öğretim Şekli	Normal
Öğretmen Sayısı	4
Öğrenci Sayısı (2023-2024)	110
Toplam Derslik Sayısı	4
Şube Sayısı	4
Öğretmen Başına Düşen Öğrenci Sayısı	27
Derslik Başına Düşen Öğrenci Sayısı	27
Okulun Mevcut Arsa Alanı (metrekare)	2000
Binaların Kapladığı Alan	500
Bahçe Alanı (metrekare)	1500
Öğretim Bina Sayısı	1
Ek bina ihtiyacı	YOK

2.11. Okulun Bina ve Donanım Durumu

FİZİKİ İMKÂNLAR			
SIRA NO	FİZİKİ İMKÂNIN ADI	SAYISI	İHTİYAÇ
1	Müdür Odası	1	
2	Müdür Yardımcısı Odası	1	
3	Derslik sayısı	4	
4	Memur Odası	-	
5	Rehberlik Servisi	-	
6	Hizmetli Odası	-	
7	Spor Odası	-	
8	Derslikler	-	
9	Bilgisayar Laboratuvarı	-	
10	Fen Bilgisi Laboratuvarı	-	
11	Çok Amaçlı Salon	1	
12	Müzik Odası	-	
13	Resim Odası	-	
14	Etüt Odası	-	
15	Veli Görüşme Odası	-	
16	Spor Salonu	-	
17	Konferans Salonu	-	
18	Arşiv	1	
19	Depo	-	
20	Kütüphane	-	
21	Kantin	-	

2.12. Okul Yerleşim Alanı

Tablo 7. Okul Yerleşim Alanı Bilgileri

TOPLAM ALAN (m ²)	BİNALARIN ALANI (m ²)	BAHÇE ALANI (m ²)
2000	500	1500

2.13. Okul Personel Analizi

Okul Personel Durumu

Tablo 8. 2022–2023 Yılı Yönetici ve Öğretmen Durumu

Sıra No	Görevi	E	K	Lisans	Yüksek Lisans	Uzman
1	MÜDÜR		1	1		1
2	MÜDÜR YARDIMCISI	1			1	
3	OKUL ÖNCESİ ÖĞRETMENİ		4	2	2	2
TOPLAM		1	5	3	3	3

Okulun Personel İhtiyacı

Tablo 9. Okulun Mevcut İdareci / Öğretmen Durumu ve İhtiyaçlar

UNVAN/BRANŞ	NORM	MEVCUT	İHTİYAÇ
MÜDÜR	1	0	1
MÜDÜR BAŞYARDIMCISI	-	-	-
MÜDÜR YARDIMCISI	1	1	-
OKUL ÖNCESİ ÖĞR.	4	4	-
REHBER ÖĞR.	-	-	-

Okul Personelinin Eğitim Durumu

Tablo 10. İdareci/Öğretmen Eğitim Durumu

ÖNLİSANS	LİSANS	YÜKSEK LİSANS	DOKTORA	UZMAN	BAŞÖĞRETMEN
-	3	3	-	3	-

Okul Personelinin Hizmet Durumu

Tablo 11. İdareci/Öğretmen Hizmet Durumu

0-5 YIL	6-10 YIL	11-15 YIL	16-20 YIL	21-25 YIL	25+
1	2	2	1	-	-

Okul Yardımcı Personel Durumu

Tablo 12. Okul Yardımcı Personel Durumu

MEMUR	HİZMETLİ	AŞÇI	ŞOFÖR	
-	3	-	-	

2.14. Okulun Öğrenci Analizi

Öğrenci Sayıları

Tablo 13. Okulun Öğrenci Sayıları

SINIFLAR	2019-2020			2020-2021			2021-2022			2022-2023		
	E	K	T	E	K	T	E	K	T	E	K	T
3 YAŞ	10	3	13	10	7	17	5	10	15	16	11	27
4 YAŞ	10	13	23	11	6	17	8	6	14	8	15	23
5 YAŞ	16	16	32	16	15	31	12	13	35	25	25	50
5 YAŞ ÜZERİ	-	-	-	-	-	-	-	-	-	1	1	2
TOPLAM	36	32	68	37	28	65	25	29	64	50	52	102

Öğretmen Başına Düşen Öğrenci Sayıları

Tablo 14. Öğretmen Başına Düşen Ortalama Öğrenci Sayıları

SINIFLAR	2019-2020	2020-2021	2021-2022	2022-2023
3 YAŞ	13	17	15	27
4 YAŞ	23	17	14	23
5 YAŞ	16	16	17	50
5 YAŞ ÜZERİ	-	-	-	2
TOPLAM	52	50	46	102

Derslik Başına Düşen Öğrenci Sayıları

Tablo 15. Derslik Başına Düşen Öğrenci Sayıları

SINIFLAR	2019-2020	2020-2021	2021-2022	2022-2023
3 YAŞ	13	17	15	27
4 YAŞ	23	17	14	23
5 YAŞ	16	16	17	50
5 YAŞ ÜZERİ	-	-	-	2
TOPLAM	52	50	46	102

2.15. Okul Performans Analizi

Okulun Etkinlikleri

Tablo 16. Düzenlenen Kültürel Etkinlikler

Yıllar	Etkinlik Adı	Katılımcı Sayısı
2019-2020	Okulöncesi Eğitim Şenliği	450
	Yılsonu Şenliği	450
2020-2021	Okulöncesi Eğitim Şenliği	500
	Yılsonu Şenliği	500
2021-2022	Okulöncesi Eğitim Şenliği	600
	Yılsonu Şenliği	550
2022-2023	Okulöncesi Eğitim Şenliği	500
	Yılsonu Şenliği	500

Okulun Mali Durumu

Tablo 17. Okulun Son Dört Yıllık Mali Durumu

OKUL AİDAT HESABI			
GELİRLER	TUTARI	GİDERLER	TUTARI
2020	25.380 TL	24.002 TL	1378.00 TL
2021	88.164 TL	83.869 TL	4295.10 TL
2022	100.269 TL	84.850 TL	15.418 TL
2023	90178.66	79520.69	10657.97

2.16. Okulun Teknolojik Altyapısı

Tablo 18. Okulun Teknolojik Altyapısı

Öğretim Araç-Gereçleri	Sayı
BİLGİSAYAR	5
DİZÜSTÜ BİLGİSAYAR	-
TEPEGÖZ	-
PROJEKSİYON CİHAZI	1
FOTOKOPİ MAKİNASI	1
VİDEO	-
TELEVİZYON	4
AKILLI TAHTA	-
KASETÇALAR + CD ÇALAR	4

2.17. Okul Memnuniyeti Sonuçları

Tablo 19. Okul Memnuniyet Sonuçları

	2019-2020	2020-2021	2021-2022	2022-2023
ÇALIŞAN MEMNUNİYETİ	%60	%80	%90	%90
VELİ MEMNUNİYETİ	%65	%85	%90	%90

3.BÖLÜM

3. GELECEĞE BAKIŞ

3.1. Misyonumuz

Geleceğin Türkiye'si için; insanlara sevgiyle yaklaşabilen, paylaşımcı, çevresiyle ve kendisiyle barışık, bireysel zenginlikleri ile çağa yön verebilen kendi alanında lider bireyler yetiştirmek.

3.2. Vizyonumuz

Kalitede sürekliliğin ve her koşulda en iyinin adresi olmak.

3.3. İlke Ve Değerlerimiz

KURUMSAL İLKELERİMİZ

- 1) Atatürk ilke ve İnkılâplarına bağlılık
- 2) Milli, manevi ve kültürel değerlere bağlılık
- 3) Türkçeyi doğru ve güzel kullanmak
- 4) Hayal gücü ve yaratıcılığı artırma
- 5) Sevgi ve şefkat
- 6) Sabır ve hoşgörü
- 7) Tarafsızlık
- 8) Doğruluk ve Dürüstlük
- 9) Güven
- 10) İşbirliği
- 11) Açıklık
 - İletişime açıklık
 - Değişime açıklık
 - Eleştiriye açıklık
 - Öneriye açıklık
 - Paylaşımaya açıklık

KURUMSAL DEĞERLERİMİZ

Okul çalışanları olarak;

- 1- Atatürk Milliyetçiliğine ve Atatürk İlke ve İnkılâplarına bağlıyız.
- 2- İnsan ilişkilerimizde sevgi, saygı ve hoşgörüye önem veririz.
- 3- Çalışanların beklenti, duygu ve düşüncelerine değer verir, birlik ve beraberlik içerisinde çalışırız.
- 4- Çalışmalarımızda objektiflik ilkesini göz önüne alırız.
- 5- Eğitim-öğretim etkinliklerimizi, bilimsel gelişmelerin ve bilimsel kuramların ışığında ve milli eğitim mevzuatına uygun bir şekilde düzenleriz.
- 6- Çalışmalarımızda veli katılımına önem veririz, velilerimizle aynı doğrultuda hareket ederiz.
- 7- Her çocuğun farklı bir çevreden geldiği ve farklı özellikleresahip olduğunu göz önünde bulundururuz.
- 8- Eğitim için özveride bulunur, eğitime her türlü desteği veririz.
- 9- Topluma ve doğaya karşı saygılıyız.

4.BÖLÜM

4. AMAÇ, HEDEF VE PERFORMANS GÖSTERGESİ İLE STRATEJİLERİN BELİRLENMESİ

AMAÇ, HEDEF VE PERFORMANS GÖSTERGESİ İLE STRATEJİLERİN BELİRLENMESİ

Tablo 20. Amaç, Hedef, Gösterge ve Stratejilere İlişkin Kart Şablonları

TEMA	Eğitim ve Öğretimde Kalite							
Amaç 1	Öğrencilerin kaliteli eğitime erişimleri fırsat eşitliği temelinde artırılarak tüm gelişim alanlarını kapsayacak şekilde çok yönlü gelişimleri sağlanacaktır.							
Hedef 1.1	Okul öncesi eğitiminin niteliği artırılabacaktır.							
Performans Göstergeleri	Hedefe Etkisi*	Başlangıç Değeri**	2024	2025	2026	2027	2028	
PG 1.1.1	e-Portfolyo hazırlanan çocuk oranı (%)	30	80	82	87	90	95	99
PG 1.1.2	Eğitim öğretim yılı süresince açık hava etkinliği yapılan eğitim günü oranı (%)	30	30	35	40	45	50	55
PG 1.1.3	Eğitsel değerlendirme ve tanılama hakkında bilgilendirme yapılan veli sayısı	20	10	12	14	15	16	18
PG 1.1.4	Eğitsel değerlendirme ve tanılama hakkında bilgilendirme yapılan öğretmen oranı (%)	20	100	100	100	100	100	100
Koordinatör Birim	Okul idaresi							
İş birliği Yapılacak Paydaş	Veliler - RAM							
Riskler	R 1.1.1 Öğrencilerin hastalanması nedeniyle açık hava etkinliklerinde aksama R 1.1.2 Bahçe alanının genişlemeye müsait olmaması R 1.1.3 Özel eğitim ihtiyacı olan çocukların velilerinde oluşan kabullenmeme durumu							
Stratejiler	S 1.1.1 Bakanlıkça hazırlanan e-Portfolyo sistemine her çocuk için veri girişi gerçekleştirilecektir. S 1.1.2 Okul öncesi eğitim sürecinde, her gün açık hava etkinliğine yer verilecektir S 1.1.3 Okul bahçeleri geleneksel oyunlara uygun şekilde düzenlenecektir. S 1.1.4 Okul öncesi eğitimde okul-aile iş birliği geliştirilecektir. S 1.1.5 Eğitsel değerlendirme ve tanılama sürecine yönelik olarak velilere yönelik bilgilendirme çalışmaları yapılması sağlanacaktır.							
Maliyet Tahmini	0							
Tespitler	T 1.1.1 Açık hava etkinliklerinde öğrencilerin hastalık süreçlerinin uzadığı düşünülmesi T 1.1.2 Öğrenci velilerinin eğitsel değerlendirme hakkında ön yargıları T 1.1.3 Özürsüz devamsızlığın yapılması							
İhtiyaçlar	İ 1.1.1 Açık hava etkinlikleri için velileri bilinçlendirmek İ 1.1.2 Velilere düzenli olarak Ram işbirliği içerisinde bilgilendirme yapmak. İ 1.1.3 Devamsızlık konusunda velileri bilinçlendirmek.							

TEMA	Eđitim ve Öğretimde Kalite							
Amaç 1	Öğrencilerin kaliteli eğitime erişimleri fırsat eşitliği temelinde artırılarak tüm gelişim alanlarını kapsayacak şekilde çok yönlü gelişimleri sağlanacaktır.							
Hedef 1.2	Öğrencilerin bir bütün olarak gelişimlerini desteklemek amacıyla koruyucu ve önleyici çalışmalar yürütülecektir.							
Performans Göstergeleri		Hedefe Etkisi*	Başlangıç Deđeri**	2024	2025	2026	2027	2028
PG 1.2.1	Öğrenci görüşme/gözlem sayısı	25	5	8	10	15	20	25
PG 1.2.2	Veli görüşme sayısı	25	15	18	25	30	35	40
PG 1.2.3	Öğretmen görüşme sayısı	25	4	4	4	4	4	4
	Düzenlenen etkinlik sayısı	25	1	2	4	6	8	10
Koordinatör Birim	Okul İdaresi							
İş birliği Yapılacak Paydaş	Rehberlik Servisi							
Riskler	R 1.2.1	Velilerin görüşmelere gelmemesi						
	R 1.2.2	Rehberlik öğretmen normunun olmaması						
Stratejiler	S 1.2.1	Rehberlik ihtiyacı belirleme anketi sonuçlarından yararlanarak öğrencilerle farklı gelişim alanlarına yönelik çalışmalar belirlenecektir.						
	S 1.2.2	Okul risk haritaları sonuçları doğrultusunda rehberlik hizmeti verilmesi gereken öğrenciler belirlenecektir.						
Maliyet Tahmini	0							
Tespitler	T 1.2.1	Velilerin isteksiz olması						
	T 1.2.2	Özel eğitim öğrencilerine yönelik çalışmaların zor olması						
İhtiyaçlar	İ 1.2.1	Rehber öğretmen normunun verilmesi						
	İ 1.2.2	Okul rehber öğretmeni görevlendirilmesi						

TEMA	Kurumsal Kapasite							
Amaç 2	Okul öncesi eğitim kurumlarının, eğitimin temel ilkeleri doğrultusunda niteliğini arttırmak amacıyla kurumsal kapasite geliştirilecektir.							
Hedef 2.1	Okul öncesi eğitim kurumlarında fiziki mekânların okulun ihtiyaç ve hedefleri doğrultusunda iyileştirilmesi sağlanacaktır.							
Performans Göstergeleri	Hedefe Etkisi*	Başlangıç Değeri**	2024	2025	2026	2027	2028	
PG 2.1.1	Okulda/kurumda iyileştirilen fiziki mekân sayısı.	55	0	1	2	3	4	4
PG 2.1.2	Okulda düzenleme yapılan açık hava oyun alanı sayısı	45	0	1	2	3	5	5
Koordinatör Birim	Okul İdaresi							
İş birliği Yapılacak Paydaş	İlçe MEM							
Riskler	<p>R 2.1.1 Onarımların yüksek maliyetli olması.</p> <p>R 2.1.2 Bahçe alanının yetersiz olması.</p> <p>R 2.1.3 Gerekli kaynakların temin edilememesi.</p>							
Stratejiler	<p>S 2.1.1 Fiziki mekânların (derslikler, spor salonu, kütüphaneler, atölyeler, açık hava oyun alanları vb.) iyileştirilmesi için kamu idareleri, belediyeler ve hayırseverlerle vb. iş birlikleri yapılacaktır.</p> <p>S 2.1.2 Okulun eksiklikleri yerinde tespit edilerek zamanında ödenek talebinde bulunulacaktır.</p>							
Maliyet Tahmini	200.000							
Tespitler	<p>T 2.1.1 Okulumuzun fiziki yapısını zamanla eskimesi.</p> <p>T 2.1.2 Bahçede düzenlenecek oyun alanı için alanın yetersiz olması.</p>							
İhtiyaçlar	İ 2.1.1 Gerekli ödeneklerin temini.							

TEMA	Kurumsal Kapasite							
Amaç 2	Okul Öncesi Eğitim Kurumlarının, eğitimin temel ilkeleri doğrultusunda niteliğini arttırmak amacıyla kurumsal kapasite geliştirilecektir.							
Hedef 2.2	Eğitim ve öğretimin sağlıklı ve güvenli bir ortamda gerçekleştirilmesi için okul sağlığı ve güvenliği geliştirilecektir.							
Performans Göstergeleri		Hedefe Etkisi*	Başlangıç Değeri**	2024	2025	2026	2027	2028
PG 2.2.1	Bağımlılıkla mücadele ile ilgili konularda eğitim alan öğrenci ve öğretmen sayısı	20	30	35	38	41	45	47
PG 2.2.2	Akran zorbalığı ve siber zorbalıkla ilgili konularda eğitim alan öğretmen, öğrenci ve veli sayısı	20	40	42	45	48	50	55
PG 2.2.3	Sağlıklı beslenme ve obezite ile ilgili konularda verilen eğitim alan öğrenci, öğretmen ve veli sayısı	20	40	42	45	48	50	55
PG 2.2.4	Hijyen, gıda güvenliği, bulaşıcı hastalıklar ile ilgili konularda verilen eğitim alan öğrenci, öğretmen ve personel sayısı	20	42	44	46	48	50	52
PG 2.2.5	Afet ve acil durum tatbikat sayısı	20	2	2	3	4	4	5
Koordinatör Birim	Okul idaresi							
İş birliği Yapılacak Paydaş	İlçe MEM							
Riskler	<p>R 2.2.1 Öğrenci veli katılımının istenen seviyede olmaması.</p> <p>R 2.2.2 Tatbikatlar sırasında iş sağlığı güvenlik problemi.</p> <p>R 2.2.3 Verilecek eğitimlerin içeriklerinin yetersiz olması.</p>							
Stratejiler	<p>S 2.2.1 Eğitim ortamları iş sağlığı ve güvenliği yönergesine uygun hâle getirilecektir.</p> <p>S 2.2.2 Öğrenci, öğretmen ve velilerde farkındalık oluşturmak için bağımlılıkla mücadele, akran zorbalığı, siber zorbalık, sağlıklı beslenme ve obezite, hijyen, bulaşıcı hastalıklar ve gıda güvenliği gibi konularda alan uzmanları ile iş birliğinde eğitimler düzenlenecektir.</p> <p>S 2.2.3 Doğa, insan ve teknoloji kaynaklı (deprem, sel, heyelan, yangın, çığ ve salgın hastalıklar vd.) afetlere karşı gerekli tedbirlerin alınması için çalışmalar yapılacaktır.</p> <p>S 2.2.4 Okulun afet ve acil durum eylem planının güncel tutulması sağlanacaktır.</p> <p>S 2.2.5 Afet ve acil durum tatbikatları düzenlenecektir.</p>							
Maliyet Tahmini	0							
Tespitler	<p>T 2.2.1 Öğrenciler arasında akran zorbalığının artması.</p> <p>T 2.2.2 Teknoloji bağımlılığının eğitimin önüne geçmesi.</p> <p>T 2.2.3 Temizlik ve hijyen konusunda öğrencilerin yeterli bilince sahip olmaması.</p>							
İhtiyaçlar	<p>İ 2.2.1 Temizlik ve hijyen konusunda eğitim verecek profesyonel eleman ihtiyacı.</p> <p>İ 2.2.2 Tatbikatların amacına uygun yapılması.</p> <p>İ 2.2.3 Okul güvenliği için okul kamera sisteminin bakımının yapılması.</p>							

TEMA	Eđitim-Öđretime Eriřim ve Katılım							
Amaç 3	Öđrencilerin kaliteli eđitime eriřimleri fırsat eřitliđi temelinde artırılarak tüm geliřim alanlarını kapsayacak şekilde çok yönlü geliřimleri sađlanacaktır.							
Hedef 3.1	Okul öncesi eđitime eriřim artırılacaktır.							
Performans Göstergeleri		Hedefe Etkisi*	Başlangıç Deđeri**	2024	2025	2026	2027	2028
PG 3.1.1	Aday kayıttaki bir sonraki yıl ilkokula başlayacak olan çocuklardan okula kayıt olanların oranı (%)	50	90	91	93	95	97	99
PG 3.1.2	Tüm dersliklerin doluluk oranı (%)	30	3	4	4	4	4	4
PG 3.1.3	Ebeveynine aile eđitimi verilen okul öncesi çocuk sayısı	20	20	25	30	35	40	50
Koordinatör Birim	Okul İdaresi							
İř birliđi Yapılacak Birim	Veliler-Öđretmenler							
Riskler	R 3.1.1 Velilerin etkinliklere katılım sađlamaması. R 3.1.2 Derslik sayısının yetersiz olması.							
Stratejiler	S 3.1.1 Kayıt döneminde bir sonraki yıl ilkokula başlayacak olan çocuklar başta olmak üzere, tüm çocukların aileleri ile iletiřime geçilerek okul öncesi eđitime kayıtlı ilgili gerekli bilgilendirme yapılacaktır. S 3.1.2 Okul öncesi eđitimde ebeveyn bilgilendirme çalıřmaları yapılacaktır. S 3.1.3 Tüm derslikler tam kapasite kullanılacaktır. S 3.1.4 İhtiyaç dâhilinde (aday kayıttaki fazla çocuk olması durumunda) ikili eđitim uygulaması yapılacaktır. S 3.1.5 Aileye düşen maliyeti azaltmaya yönelik iş birliđi, protokol veya projeler geliřtirilecektir.							
Maliyet Tahmini	0							
Tespitler	T 3.1.1 Ebeveynlerin çođunluđunun çalıřan olması nedeniyle aile eđitimlerinde aksama olması T 3.1.2 Derslik sayısının başvuran sayısına göre yetersiz olması							
İhtiyaçlar	İ 3.1.1 Ebeveyn eđitimi için velilere gerekli bilgilendirmelerin yapılması. İ 3.1.2 İlçemizde bađımsız anaokulunun yapılması.							

TEMA	Eđitim-Öđretime Eriřim ve Katılım							
Amaç 3	Öđrencilerin kaliteli eđitime eriřimleri fırsat eřitliđi temelinde artırılarak tüm geliřim alanlarını kapsayacak řekilde çok yönlü geliřimleri sađlanacaktır.							
Hedef 3.2	Öđrencilerin sosyal, kültürel, sanatsal ve sportif etkinliklere katılmaları artırılacaktır.							
Performans Göstergeleri		Hedefe Etkisi*	Başlangıç Deđeri**	2024	2025	2026	2027	2028
PG 3.2.1	Bir eđitim ve öđretim yılında sosyal, kültürel, sanatsal ve sportif alanlarda faaliyetlere katılan öđrenci oranı (%)	40	20	25	30	40	50	60
PG 3.2.2	Yerel, ulusal ve uluslararası etkinliklere (proje, yarışma vb.) katılan öđrenci oranı (%)	30	20	25	30	40	50	60
PG 3.2.3	İř birliđi yapılan kurum, kuruluş, sivil toplum kuruluşu sayısı	30	0	1	2	3	4	5
Koordinatör Birim	Okul idaresi							
İř birliđi Yapılacak Paydař	Stk ve Diđer Resmi Kurumlar							
Riskler	R 3.2.1 Kurum dıřı faaliyetlerde öđrencilerin takibinin zor olması. R 3.2.2 Faaliyetlerin zaman zaman yüksek maliyetler oluřturması.							
Stratejiler	S 3.2.1 Sosyal, kültürel, sanatsal ve sportif alanlarda kurum içi ve kurum dıřı düzenlenen faaliyetler artırılacaktır. S 3.2.2 Okul içinde öđrencilerin geliřimini destekleyecek yarışmalar düzenlenerek öđrencilerin ödüllendirilmesi sađlanacaktır. S 3.2.3 Öđrencilerin yerel, ulusal ve uluslararası etkinliklere (proje, yarışma vb.) katılmaları teřvik edilecektir. S 3.2.4 Öđrenciler için sosyal, kültürel, sanatsal ve sportif faaliyetler düzenlenmesi için kurum, kuruluş, sivil toplum kuruluşları vb. ile iř birliđi yapılacaktır.							
Maliyet Tahmini	150.000							
Tespitler	T 3.2.1 Kurum dıřına yapılacak faaliyetlerde velilerin bazılarının isteksiz olması. T 3.2.2 Sivil toplum kuruluşları hakkında yeterli bilgi sahibi olunmaması.							
İhtiyaçlar	İ 3.2.1 Etkinlikler için velileri bilinçlendirmek İ 3.2.2 Faaliyetler için gereken ödeneđin temin edilmesi. İ 2.1.3 Projelere katılan öđrenciler için ödüllendirme alt yapısının oluřturulması.							

4.1. Maliyetlendirme

Tablo 21. Tahmini Maliyet Tablosu

	2024	2025	2026	2027	2028	Toplam Maliyet
Amaç 1	0	0	0	0	0	0
Hedef 1.1	0	0	0	0	0	0
Hedef 1.2	0	0	0	0	0	0
Amaç 2	40000	40000	40000	40000	40000	200.000
Hedef 2.1	40000	40000	40000	40000	40000	200.000
Hedef 2.2	0	0	0	0	0	0
Amaç 3	20000	25000	30000	35000	40000	150.000
Hedef 3.1	20000	25000	30000	35000	40000	150.000
Hedef 3.2	0	0	0	0	0	0
Genel Yönetim Giderleri	50000	75000	100000	150000	200000	575.000
TOPLAM	110.000	140.000	170.000	225.000	280.000	925.00

5. İZLEME VE DEĞERLENDİRME

Kulu Anaokulu Stratejik Planı 2024–2028 yıllarını kapsayan, okulumuzun bu dönem içerisinde belirlediği amaç, hedef, faaliyetler ve stratejilerini içeren, okulumuzun yol haritasını belirleyen bir plandır.

Planımızın başarıya ulaşması için düzenli periyotlar halinde (3 ay, 6 ay gibi) ek1’de sunulan faaliyet izleme ve değerlendirme raporları ile tespiti yapılacaktır.

Ayrıca her yılın sonunda faaliyet sonu raporu ile de değerlendirilecektir.

Tablo 22. İzleme ve Değerlendirme Dönemi

İzleme Değerlendirme Dönemi	Gerçekleştirilme Zamanı	İzleme Değerlendirme Dönemi Süreç Açıklaması	Zaman Kapsamı
1. İzleme Değerlendirme Dönemi	Her Yılın Temmuz Ayı İçerisinde	<ul style="list-style-type: none">• Strateji Geliştirme Şubesi tarafından harcama birimlerinden sorumlu oldukları göstergeler ile ilgili gerçekleşme durumlarına ilişkin verilerin toplanması ve konsolide edilmesi.• Göstergelerin gerçekleşme durumları hakkında hazırlanan raporun İlçe Millî Eğitim Müdürüne sunulması.	Ocak Temmuz Dönemi
2. İzleme Değerlendirme Dönemi	İzleyen Yılın Şubat Ayı Sonuna Kadar	<ul style="list-style-type: none">• Strateji Geliştirme Şubesi tarafından harcama birimlerinden sorumlu oldukları göstergeler ile ilgili yılsonu gerçekleşme durumlarına ilişkin verilerin toplanması ve konsolide edilmesi.• İlçe Millî Eğitim Müdürü başkanlığında harcama birim yöneticilerince yılsonu gerçekleştirmelerinin, gösterge hedeflerinden sapmaların ve sapma nedenlerinin değerlendirilerek gerekli tedbirlerin alınması.	Tüm Yıl



EKLER

Ek 1. Faaliyet Sonu Raporu

FAALİYET SONU RAPORU		
KULU ANAOKULU MÜDÜRLÜĞÜ		
..... KONULU FAALİYET SONU RAPORU		
Amaç No :	Hedef No:	Faaliyet No:
Çalışma Konusu:		
Faaliyetin Adı:		
Faaliyetten sorumlu Kişi/Kişiler:		
Faaliyetin başladığı tarih:	Faaliyetin bittiği tarih:	
Faaliyete katılan öğretmen/idareci sayısı:	Faaliyete katılan öğrenci sayısı:	
Faaliyete katılan veli/STK temsilcisi sayısı:	Faaliyete katılan yardımcı personel sayısı:	

YAPILANLAR:

Faaliyetin Değerlendirilmesi:
Çalışmalar sırasında karşılaşılan sorunlar:

Ek 2. Paydaş Anketleri

Kıymetli Öğretmenimiz;

- Bu anketin amacı, okul/kurum çalışmaları hakkındaki görüşlerinizi almaktır.
- Bu ankette kimlik bilgileri yer almaz.
- Lütfen okul hakkındaki görüşlerinizi en iyi yansıtan kutuya “X” işareti koyarak belirtiniz.
- Anketimize katıldığınız için teşekkür ederiz.

NO	ÖĞRETMENLER İÇİN KONU BAŞLIKLARI	Kesinlikle Katılıyorum	Katılıyorum	Kararsızım	Kesinlikle Katılmıyorum	Katılmıyorum
01-	Okulun misyonu ve vizyonunu tam olarak anlıyorum.	()	()	()	()	()
02-	Okulda eğitim ve yönetim kalitesi sürekli olarak gelişiyor.	()	()	()	()	()
03-	Okul temiz ve hijyeniktir.	()	()	()	()	()
04-	Okul, öğrencilerin ve personelin güvenliğini sağlamak için uygun güvenlik önlemleri alır.	()	()	()	()	()
05-	Okul, yeni kabul edilen öğrencilere uygun desteği sağlar.	()	()	()	()	()
06-	Okulumuz mesleki yeterliliğimi geliştirmek için eğitim fırsatları sunuyor.	()	()	()	()	()
07-	Okul yönetimimiz öğretmenleri etkin bir şekilde yönlendirir.	()	()	()	()	()
08-	Okulumuz, öğrencilerin öğrenme ilgisini uyandıracak bir öğrenme ortamı oluşturmuştur.	()	()	()	()	()
09-	Etkili bir öğretmen olmak için ihtiyaç duyduğum kaynaklara erişimim var.	()	()	()	()	()
10-	Bana sunulan kaynakları kullanmak için gerekli eğitime sahibim.	()	()	()	()	()
11-	Okulumuzun, farklı ihtiyaçları olan öğrencileri desteklemek için etkin bir politikası vardır.	()	()	()	()	()
12-	Okulumuz müfredat uygulamasını etkin bir şekilde izler.	()	()	()	()	()
13-	Okulumuz, velilere uygun etkinlikler düzenlemektedir.	()	()	()	()	()
14-	Diğer öğretmenlerle iş birliği yaparım.	()	()	()	()	()
15-	Okul personeli arasında dostane bir ilişki sürdürülür.	()	()	()	()	()
16-	Takım ruhumuz ve moralimiz yüksek.	()	()	()	()	()
17-	Okulumuza aidiyet hissediyorum.	()	()	()	()	()

Kıymetli Velimiz;

- Bu anketin amacı, okul/kurum çalışmalarındaki görüşleriniz almaktır.
- Bu ankette kimlik bilgileri yer almaz.
- Lütfen okul/kurum hakkındaki görüşlerinizi en iyi yansıtan kutuya “X” işareti koyarak belirtiniz.
- Anketimize katıldığınız için teşekkür ederiz.

NO	VELİLER İÇİN KONU BAŞLIKLARI	Kesinlikle Katılıyorum	Katılıyorum	Kararsızım	Kesinlikle Katılmıyorum	Katılmıyorum
		()	()	()	()	()
01-	Okulun misyonu ve vizyonunu tam olarak anlıyorum.	()	()	()	()	()
02-	Okulda eğitim ve yönetim kalitesi sürekli olarak gelişiyor.	()	()	()	()	()
03-	Okul temiz ve hijyeniktir.	()	()	()	()	()
04-	Okul, öğrencilerin ve personelin güvenliğini sağlamak için uygun güvenlik önlemleri alır.	()	()	()	()	()
05-	Okul, yeni kabul edilen öğrencilere uygun desteği sağlar.	()	()	()	()	()
06-	Okul, çocuğumun okumaya olan ilgisini geliştirmesine yardımcı olabilir.	()	()	()	()	()
07-	Okul çocuğumun öğrenme ilgisini güçlendiriyor.	()	()	()	()	()
08-	Okul çocuğumun ahlaki gelişimini teşvik edebilir.	()	()	()	()	()
09-	Okulda kullanılan değerlendirme yöntemleri çocuğumun gelişimini tüm yönleriyle anlamama yardımcı oluyor.	()	()	()	()	()
10-	Okul, çocuğumun öğrenme performansı ve gelişimi hakkında beni iyi bilgilendiriyor.	()	()	()	()	()
11-	Okul çocuğuma duygusal rahatsızlık ve öğrenme güçlükleri ile karşılaştığında yeterli desteği ve rehberlik sağlar.	()	()	()	()	()
12-	Öğretmenlerin benimle iletişim kurma yöntemlerinden memnunum.	()	()	()	()	()
13-	Herhangi bir problem durumunda müdür endişelerime cevap veriyor.	()	()	()	()	()
14-	Okulda, velilerin ihtiyaçlarına uygun eğitim faaliyetleri düzenlenir.	()	()	()	()	()
15-	Okul, çocukların gelişimini desteklemek için velilerle iyi bir ilişki kurar.	()	()	()	()	()
16-	Okul, aktif veli katılımını teşvik eder.	()	()	()	()	()
17-	Okulun veli etkinliklerine aktif olarak katılırım.	()	()	()	()	()
18-	Bir veli olarak okula aidiyet hissediyorum.	()	()	()	()	()
19-	Çocuğumun ev ödevlerini tamamlamasını sağlarım.	()	()	()	()	()
20-	Çocuğumu okumaya teşvik ederim.	()	()	()	()	()
21-	Çocuğumun her gün okula gitmesini sağlarım.	()	()	()	()	()
22-	Çocuğumun eğitiminde aktif bir ortağım.	()	()	()	()	()

Ek 4. İlçe Milli Eğitim Müdürlüğü Onayı

**T.C
KULU KAYMAKAMLIĞI
Kulu Anaokulu Müdürlüğü**

Sayı : E-18709407-<...>-<...>
Konu : 2024-2028 Stratejik Planı.

<...>

KULU İLÇE MİLLİ EĞİTİM MÜDÜRLÜĞÜNE

İlgi : a) 24/12/2003 tarih ve 5018 sayılı Kamu Mali Yönetimi ve Kontrol Kanunu.
b) MEB Strateji Geliştirme Başkanlığının 06.10.2022 tarihli ve E-66968699-10.06.01-60162336 sayılı yazısı (Genelge No. 2022/21).

5018 sayılı Kamu Mali Yönetimi ve Kontrol Kanunu ile diğer yasal mevzuat çerçevesinde hazırlanan Kulu Anaokulu Müdürlüğü 2024-2028 Stratejik Planı tamamlanarak uygulanmaya konulmak üzere son şekli verilmiştir.

Makamlarınızca da uygun görüldüğü takdirde, 2024-2028 yıllarını kapsayan Kulu Anaokulu Müdürlüğü Stratejik Planı'nın uygulamaya konulmasını olurlarınıza arz ederim.

Suzan KILINÇKAYA

Okul Müdürü

OLUR

...../...../2024

**Hacı BAKIRTAŞ
İlçe Milli Eğitim Müdürü**

KAYNAKLAR

5018 Sayılı Kamu Mali Yönetimi ve Kontrol Kanunu

2024–2028 Konya İl Millî Eğitim Müdürlüğü Stratejik Planı

2024–2028 Kulu İlçe Millî Eğitim Müdürlüğü Stratejik Planı

Stratejik Planlamaya İlişkin Usul ve Esasları Hakkında Yönetmelik

DPT tarafından hazırlanan Kamu Kurumları için stratejik planlama kılavuzu 2024–2028

Millî Eğitim ile ilgili mevzuat (Millî Eğitim Temel Kanunu)

Bakanlık Faaliyet alanı ile ilgili ulusal, bölgesel ve sektörel plan ve programlar.

Millî Eğitim şura kararları

Kulu ve Tarihi <www.kulu.gov.tr>